

1 Maison communautaire

La maison communautaire Ste-Ursule qui comporte dix appartements pour des gens de différentes situations est située sur une prairie à la lisière de Brigue. Elle se distingue nettement des blocs monotones qui l'entourent. Un escalier et deux murs latéraux en béton maintiennent la maison de bois debout et la consolident. Le plan avec des cages d'escalier ouvertes, de grands couloirs, une buanderie commune et une salle communautaire dans les combles est axée sur les relations, les équilibres et les rencontres, la beauté de l'aménagement intérieur, le jardin, les cuisines spacieuses et les grands couloirs dans les appartements offrent une alternative au logement dans une maison individuelle. Il fallait un parc de voitures, la plupart du temps il est vide. Par contre, de nombreux vélos sont stationnés à l'extérieur. Les sœurs de Ste-Ursule ont investi dans ce projet une partie de l'argent qu'elles ont gagné avec la vente de leurs écoles au canton du Valais. Leur objectif, ce ne sont pas les rendements mais la création de beaux espaces de logement à prix abordable.

En voici les valeurs d'avenir: plans axés sur la communauté et le voisinage, logement locatif comme alternative au logement en maison individuelle ou en logement en copropriété qui domine au Valais, qualité artisanale élevée, loyer basé sur les coûts et l'utilisation. Grands espaces extérieurs communs.

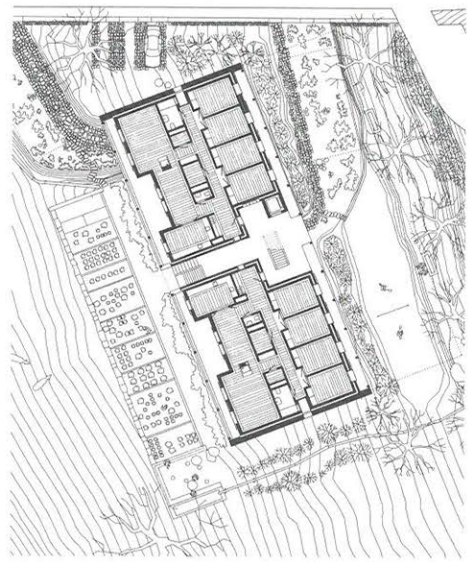
Maison communautaire Ste Ursule, 2019
Riedbachstrasse 26, Brigue
Maître d'ouvrage: Sœurs de Ste-Ursule, Brigue
Architecture: Walliser Architekten, Brig;
Architekturbüro Sona, Porto / PT; Leentje Walliser
Ingénieurs construction bois:
Makiol Wiederkehr, Beinwil am See AG
Investissement: 5,6 millions de francs

2 Immeuble coopératif

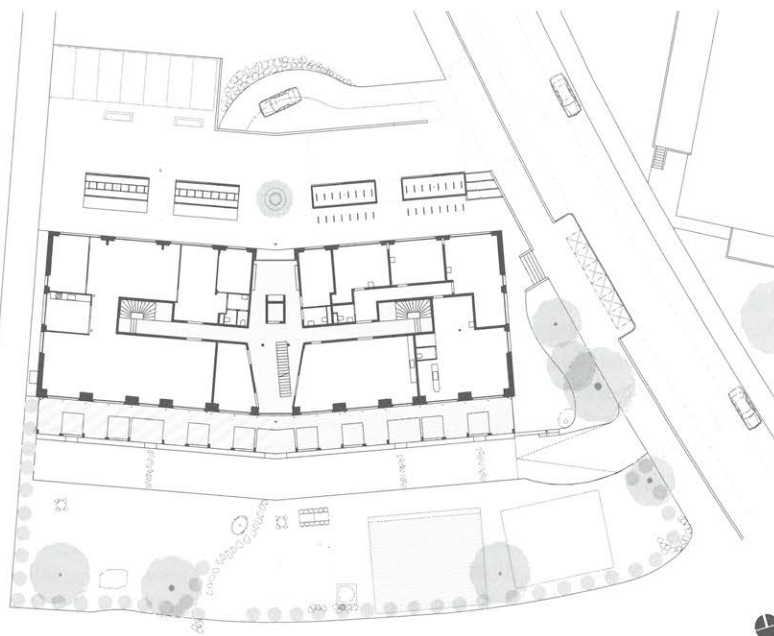
C'est à Noël en 2017 que les coopératives Équilibre et Luciole ont pu inaugurer leur grand immeuble d'habitation à Genève Servette, une réalisation du projet Soubeyran. Un bloc d'habitation composé de 38 appartements pour plus de 120 personnes, des locaux commerciaux au rez-de-chaussée, une salle commune, une buanderie collective, des chambres d'amis, des chambres indépendantes qui peuvent être louées individuellement, une terrasse sur le toit pour tous et 160 places de stationnement de vélos mais seulement quelques places pour les voitures dans un parking obligatoire qui est devenu un bâtiment à usage professionnel. Cette construction répond aux normes de Très Haute Performance Énergétique (THPE) du canton de Genève. Une particularité est le remplissage et l'isolation de la façade avec des caissons remplis de paille, une autre la part importante de contribution personnelle des habitants. Les balcons devant les pièces de séjour de la façade sud sont placés en quinconce sur une rue intérieure qui relie tous les appartements de chaque étage. Les liaisons internes sont, elles aussi, conçues avec des couloirs et des endroits pour les rencontres et les échanges.

En voici les valeurs d'avenir: renaissance du mouvement coopératif, frais de logement bas, minimisation de la surface habitable par personne, haute densité des contacts sociaux, représentée sur le plan conçu en commun par les architectes et les habitants, autoconstruction comme facteur de diminution des coûts de construction. Le lien social et culturel de l'immeuble d'habitation avec le quartier et l'histoire des coopératives d'habitation de Genève est primordial.

Projet Soubeyran, 2017
7 rue Soubeyran, Genève
Maître d'ouvrage: Coopérative Équilibre, Coopérative Luciole, Genève
Architecture: Atba architecture + énergie, Genève,
Stéphane Fuchs
Investissement: 15,8 millions de francs



1 Maison communautaire Ste Ursule, rez-de-chaussée.



2 Projet Soubeyran à Genève, rez-de-chaussée.



1 Les sœurs de Ste-Ursule à Brigue ont construit avec vue sur la communauté et le voisinage.



2 Le projet Soubeyran des coopératives Équilibre et Luciole à Genève-Servette a réalisé un immeuble pour 120 personnes.